



# LOHKVA LASTEAIA ARENGUKAVA

## 2026-2030

# MEIE LASTEAED

Lohkva Lasteaed on Luunja vallas asuv koolieelne lasteasutus, mis alustas oma tegevust 1. septembril 2010. Lasteaed on 15 aasta laienenud ning õppe- ja kasvatustegevus toimub kahes eraldi asuvas majas: Rõõmu maja (Pajula tee 2, Lohkva) ning Valguse maja (Valguse tee 6, Lohkva). Kahe õppehoone peale on lasteaias 14 rühma ja kokku on kohti 240 lapsele. Lasteaia meeskonnas on 01.01.2026. a seisuga 68 töötajat.


Lohkva Lasteaia arengukava aitab kaasa [Haridusvaldkonna arengukava 2021-2035](#) ning [Luunja valla arengukava 2035](#) eesmärkide täitmisele.

Lohkva lasteaia eesmärgid ja tegevused toetavad riikliku haridusvaldkonna arengukava kahte peamist eesmärki: 1) õpivõimalused on valikurohked ja kättesaadavad ning haridussüsteem võimaldab sujuvat liikumist haridustasemetete ja -liikide vahel ning 2) õpe on õppijakeskne ja tulevikku vaatav ning õpetajate järelkasv on tagatud.

Luunja valla arengukavas 2035 on haridusvaldkonnas seatud neli alaeesmärki, mille elluviimisele ka Lohkva lasteaed kaasa aitab. Strateegiline eesmärk on, et Luunja vallas on elanikele kättesaadavad tänapäevased õpivõimalused kogu elukaare jooksul. See tähendab, et väärtustatud on kaasaegne õpikäsitus ja isiksuse areng, toetatud on kvalifitseeritud haridustöötajate järelkasv, tugi ja professionaalne areng ning õpikeskkond on tänapäevane ja ligipääsetav. Lisaks on oluline strateegiline eesmärk ka valla haridus- ja kultuuriasutuste ning kogukonna sidus ja süsteemne koostöö.

Meie lasteaia tugevuseks on **pühendunud ja professionaalsed õpetajad ning töötajad**, keda toetavad **tugispetsialistid, liikumis- ja muusikaõpetajad** ning **haridustehnoloog**. Oma organisatsioonis toetame teadlikult töötajate arengut ja **kvalifikatsiooni omandamist**, luues keskkonna, kus professionaalsus ja enesetäiendamine on väärtustatud. Töötajatele pakume tervisetootust ja õueriideid. Õppetöös rakendame **innovaatilist ja kaasaegset lähenemist**, sh projektõpet, ning kasutame teadlikult **digilahendusi ja hästi arendatud digiparki**. Toetame laste MATIK-oskuste ja 21. sajandi oskuste omandamist. Õppetegevuste kavandamisel **lähtume iga lapse vajadustest ja arengutasemest**, pakkudes vajaduspõhist tuge, sh keelelist tuge muukeelsetele lastele.

Meil on **kaasaegne õppekeskkond ja avarad õuealad**, mis toetavad mitmekesisist õppimist ja liikumist. Oluliseks tugevuseks on **hea koostöö ja avatud infovahetus lapsevanematega** – meie lapsevanemad on koostöövalmid ning kaasatud erinevate sündmuste ja tegevuste korraldamisse. Juhtkond on **nähtav, suhtlev ja märkav**, toetades ühtset ja hoolivat meeskonnakultuuri. Laste heaolu toetab **oma köök, suurepärased kokad ja kvaliteetne toit**. Pakume lastele **kvaliteetseid ja läbimõeldud huviringe**, millel on selged õpiväljundid, toetades iga lapse huvide ja tugevuste arengut.



Meie lasteaia arengu- ja kitsaskohad on seotud eelkõige koostöö ja töökorralduse teadliku tugevdamisega. **Koostöö, sh majadevaheline koostöö, ei ole alati piisavalt süsteemne ja ühtlane**, mistõttu vajame selgemaid kokkuleppeid ja regulaarseid ühiseid arutelusid. Sellega on tihedalt seotud **sisekommunikatsiooni parendamise vajadus**, et info liiguks kõigi osapoolteni õigeaegselt ja arusaadavalt.

Õpetajad toovad välja vajaduse **suurema toe järele HEV laste toetamisel**, mis eeldab nii täiendkoolitusi, spetsialistide suuremat kaasatust kui ka praktilisi juhendmaterjale igapäevatöö toetamiseks. Samuti vajab tähelepanu **töötajate vaimne heolu ja väsimuse ennetamine**, et tagada jätkusuutlik ja motiveeritud meeskond.

Arenguvajadusena on esile toodud ka **õuealade uuendamine ja edasiarendamine**, et pakkuda veelgi mitmekesisemaid liikumis- ja õpivõimalusi. Laste arenguvajadustest lähtuvalt soovime analüüsida ka **uneaja asendamist vaikse ajaga**, et toetada paindlikumalt eri vanuses ja erinevate vajadustega lapsi. Lasteaia tegevused võiksid tulevikus olla veelgi enam seotud **koduvalla eripära ja võimalustega**.

Valguse maja eripäraks on hästi läbi mõeldud ja toetatud digisuund ning võimalus tihedalt spordihoonet kasutada. Rõõmu majas toetab praktilise toiduhariduse pakkumist 2026. aastal valmiv õppekõök.

Lasteaia tegevust mõjutavad mitmed väliskeskonna trendid ja tegurid, millega tuleb teadlikult arvestada. Ühiskonnas on **suurenunud huvi keskkonna- ja terviseteadlikkuse vastu**, mis suunab ka haridusasutusi enam väärtustama kestlikkust, liikumist ja tervislikke eluviise. Samal ajal mõjutab haridusruumi **digilahenduste ja tehisarvu kiire areng**, mis loob uusi võimalusi õppimise rikastamiseks, kuid eeldab töötajatelt pidevat enesetäiendamist. Üha enam on märgata, et **väikelaste igapäevane ekraanikasutus kasvab** ning mõjutab nende tähelepanuvõimet, suhtlemisoskust ja eneseregulatsiooni arengut.

Organisatsiooni jätkusuutlikkust mõjutab **töötajate palgatõusu surve**, samuti **tugispetsialistide nappus ja keerukused nende värbamisel**, mis on laiem üleriigiline probleem. Kasvutrendis on ka **täiendavat tuge vajavate laste arv**, sh keelearengu ja keskendumisraskuste tõttu.

Tegevusvõimalusi mõjutavad ka **rahastuse ja investeeringute ebakindlus** ning **poliitiline olukord nii riigi kui ka kohaliku omavalitsuse tasandil**, mis võivad tuua kaasa muutusi prioriteetides, regulatsioonides ja ressursside jaotuses.

Lohkva Lasteaia arengukava on valminud koostöös lasteaia juhtkonna, arendusmeeskonna, töötajate, hoolekogu liikmete ja pidaja esindajatega ajavahemikul november 2025 – märts 2026. Arvestatud on 2024. a riikliku rahuloluküsitluse ja 2025. a kevadel lapsevanemate seas korraldatud küsitluse tulemusi ning 2019–2022 sisehindamise aruannet.

# VÄÄRTUSED

Lohkva lasteaia väärtused on meie kompass, mis aitab igapäevaselt lasteaias ühist suunda leida.

## PROFESSIONAALSUS

- Väärtustame oma ametit ja teeme tööd pühendunult.
- Kavandame õppetöö ja tegevused läbimõeldult ja lapse eakohasust arvestades.
- Oleme uuendusmeelsed ja arendame end teadlikult ja järjepidevalt.
- Analüüsime oma tööd ning õpime kogemustest.
- Jagame teadmisi ja häid praktikaid kolleegidega.
- Teeme otsuseid kokkulepete ja argumentide alusel.

## HOOLIVUS

- Märkame ja hoiame iga last ja töötajat.
- Võtame tõsiselt laste ja töötajate tundeid ning vajadusi.
- Suhtleme lugupidavalt ja toetavalt.
- Püüame mõista teisi ning otsime lahendusi, et saavutada ühiselt kokkulepitud tulemusi.

## KOOSTÖÖ

- Töötame koos ühise eesmärgi nimel.
- Teeme koostööd lapse huvidest ja arengu eripäradest lähtudes.
- Aktsepteerime erinevaid vaateid ja otsime kokkuleppeid.
- Tegutseme eri majades ühtse meeskonnana.



## MISSIOON JA VISIOON

Missioon kirjeldab põhieesmärki – miks meie lasteaed tegutseb, mida ja kelle heaks ta teeb. See annab vastuse küsimusele, milline on meie igapäevatöö tähendus ja kuidas me oma tegevustega toetame iga lapse arengut.

***Lohkva lasteaia missioon on toetada iga lapse arengut turvalises ja hoolivas keskkonnas, kus õppimine toimub mängu, liikumise ja koostöö kaudu ning kus pered ja meeskond tegutsevad ühiselt lapse heaolu nimel.***

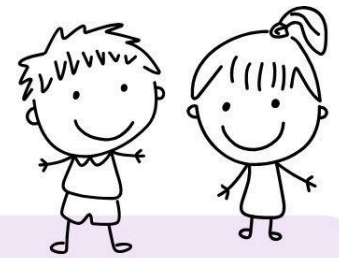
Visioon väljendab sihti – milline lasteaed me tahame olla ja milliseks kujuneb meie laps tulevikus. See on inspireeriv ja suunav mõtteviis, mis aitab lasteaiaiperel hoida ühist fookust ja seatud suunas järjepidevalt liikuda.

***Lohkva lasteaia laps on hoitud, märgatud ja väärtustatud.***

*Meie siht on, et Lohkvast sirgub rõõmus, uudishimulik ja hooliv laps, kes julgeb olla tema ise, oskab teistega koos olla ning liigub edasi kooliteele enesekindlalt ja rahulikult. Selle nimel arendame Lohkva lasteaias koostöist ja hoolivat kogukonda, toetame professionaalset ja hoitud meeskonda ning kujundame õppimist, mängu ja liikumist soodustavat keskkonda.*

Soovime, et meie lasteaia lõpetanud laps oleks sõbralik ja hooliv, tahab õppida ja avastada, ta liigub ja mängib rõõmuga ning ta tunneb ennast ja oma tundeid ning saab ise hakkama ja on kooliks valmis. Järgnevalt on põhjalikumalt lahti kirjeldatud, milline on üks Lohkva lasteaia lõpetanud laps.

# Lohvka lasteaia lõpetanud laps



## Ta tunneb ennast ja oma tundeid

- oskab öelda, kui tal on hea/halb, ta on kurb/rõõmus
- julgeb oma mõtteid ja soove väljendada
- teab, et ta on oluline ja väärtuslik
- küsib abi, kui seda vajab

## Ta on sõbralik ja hooliv

- mängib teistega ja on teistega arvestav
- aitab ja toetab kaaslast
- peab kinni kokkulepetest
- lahendab tülisid rahulikult

## Ta liigub ja mängib rõõmuga

- armastab liikumist ja aktiivset tegutsemist
- kasutab oma kujutlusvõimet ja loovust
- väljendab end mängu, liikumise ja loomingu kaudu

## Ta tahab õppida ja avastada

- tunneb huvi maailma vastu
- küsib küsimusi ja proovib uusi asju
- rõõmustab, kui saab midagi uut selgeks
- õpib läbi mängu ja katsetamise

## Ta saab ise hakkama

- tuleb toime igapäevaste toimetustega
- teeb eakohaseid valikuid ja kannab nende eest vastutust
- julgeb proovida ka siis, kui kõik kohe ei õnnestu
- teab, et eksimine on lubatud ja sellest saab õppida

## Ta on kooliks valmis

- oskab kuulata, kaasa mõelda ja tegutseda
- saab aru seosest tegu ja tagajärg
- suhtub kooliminekusse rahulikult ja rõõmsalt
- ta tajub, et kodu ja lasteaed teevad koostööd

# STRATEEGILISED EESMÄRGID ja MÕÕDIKUD

Järgnevaks arengukava perioodiks on seatud kolm strateegilist eesmärki.

1. Lohkva lasteaias on õppetegevus ja -keskkond mitmekülgne, mänguline ning lapse huvidest ja arenguvajadustest lähtuv.
2. Lohkva lasteaias on ühtne ja koostöine organisatsioonikultuur, kus töötajad on hoitud ning nende professionaalset arengut toetatakse süsteemselt mõlemas majas.
3. Lohkva lasteaed on positiivse kuvandiga ning tegutseb perede ja koostööpartneritega ühtse kogukonnana.

## EESMÄRK 1: Lohkva lasteaias on õppetegevus ja -keskkond mitmekülgne, mänguline ning lapse huvidest ja arenguvajadustest lähtuv.

Mõõdik	Algtase	Sihttase	Allikas
Lapse suhe õpetajatega (lapsevanema hinnang)	4,5	4,6	RRK
Õpetaja suhted lastega	4,9	4,9	RRK
Õppe- ja kasvatustöö mitmekesistamine	4,1	4,3	RRK
Võimalused HEV laste õpetamiseks	4,3	4,4	RRK
Lapse rahulolu lasteaiaga	4,3	4,5	RRK
Lapse suhe õpetajaga	4,5	4,7	RRK
Lapse enesetõhususe toetamine	4,6	4,8	RRK
Rahulolu õppevahenditega	4,6	4,8	RRK
Lasteaia toit on maitsev ja mitmekesine	3,6	4,0	LK
Lasteaia õueala on puhas ja korras	3,8	4,2	LK
Lasteaia üldruumid on puhtad ja korras	3,9	4,2	LK

RRK – riiklik rahuloluküsitlus 2024; LK – lapsevanemate küsitlus kevad 2025; LA – lasteaia andmed 2025

## EESMÄRK 2: Lohkva lasteaias on ühtne ja koostöine organisatsioonikultuur, kus töötajad on hoitud ning nende professionaalset arengut toetatakse süsteemselt mõlemas majas.

Mõõdik	Algtase	Sihttase	Allikas
Töötajate kvalifikatsiooninõutele vastavuse protsent	84,75%	95%	LA
Personalivoolavus	12,5%	10%	LA
Tööga rahulolu	4,2	4,5	RRK
Töötajate rahulolu juhi nõudlikkusega	3,9	4,1	RRK
Töötajate rahulolu juhi tagasisidega	4,3	4,5	RRK
Töötajatel on võimalus väljendada tundeid ja seisukohti juhtkonnale	87,5%	95%	LA
Tunnen, et saan kõik töö tehtud tööaja sees	55%	80%	LA
Tean täpselt, mida minult töölt oodatakse)	37,5%	80%	LA
Autonoomsus	4,4	4,6	RRK
Saan mõjutada oma tööd puudutavaid otsuseid	67,5%	80%	LA
Koostöine õpetamine	3,2	3,7	RRK
Seotus	4,2	4,5	RRK

RRK – riiklik rahuloluküsitlus 2024; LK – lapsevanemate küsitlus kevad 2025; LA – lasteaia andmed 2025

### EESMÄRK 3: Lohkva lasteaed on positiivse kuvandiga ning tegutseb perede ja koostööpartneritega ühtse kogukonnana.

Möödik	Algtase	Sihttase	Allikas
Lasteaia maine (töötajate hinnang)	4,5	4,7	RRK
Lasteaia maine (lapsevanemate hinnang)	4,4	4,5	RRK
Koostöö lasteaiaga	3,8	4,1	RRK
Suhted õpetajatega ja tagasiside saamine	4,3	4,5	RRK
Rahulolu juhtkonna suhtlemisvalmidusega	3,7	4,0	LK
Tunne, et olen kaasatud lasteaia tegevustesse ja arendamisse	3,6	4,0	LK
Rühmakoosolekutel osalemise protsent	73%	80%	LA
Arenguvestlustel osalemise protsent	91%	95%	LA
Hoolekogu koosolekutel osalemise protsent	78%	90%	LA

RRK – riiklik rahuloluküsitlus 2024; LK – lapsevanemate küsitlus kevad 2025; LA – lasteaia andmed 2025

## VÕTME TEGEVUSED

Võtmetegevused on arengukava perioodil ellu viidavad tegevused, mis toovad kaasa kõige suurema muutuse.

- 1. Tugipesa loomine.** Tugipesa on lasteaias süsteemselt tegutsev tugistruktuur, kuhu kuuluvad tugispetsialistid ning erinevad terapeutid ja nõustajad, et pakkuda erinevaid tugiteenused lastele ning nõustamisvõimalusi lastevanematele.
- 2. Lapsevanemate teadlikkuse toetamine.** Harivate loengute ja temaatiliste vestlusõhtute korraldamine lapsevanematele, et tugevdada kodu ja lasteaia koostööd lapse heaolu nimel. Lasteaias alustavate laste vanematele toetava infomaterjali koostamine (Lapsevanema ABC).
- 3. Igakuised õpetajate õpiringid.** Käivitame struktureeritud ja eesmärgistatud igakuised õpetajate õpiringid, et analüüsida praktikaid, jagada kogemusi ning toetada õpetajate professionaalset arengut.
- 4. Ideepanga loomine ja rakendamine.** Loome ideepanga, kuhu õpetajad saavad koondada parimad praktikad, projektid ja õppetegevused, et toetada kvaliteetset, loovat ja järjepidevat õppe- ja kasvatustööd kogu organisatsioonis.
- 5. Õueala kaasajastamine ja arendamine.** Uuendame ja täiendame õueala, et see toetaks liikumist, loovust, uurimist ja õuesõpet ning looks mitmekesised võimalused lapse terviklikuks arenguks.

# LOHKVA LASTEAIJA ARENGUKAVA

## VISIOON

Lohkva lasteaia laps on hoitud, märgatud ja väärtustatud.

## MISSIOON

Toetada iga lapse arengut turvalises ja hoolivas keskkonnas, kus õppimine toimub mängu, liikumise ja koostöö kaudu ning kus pered ja meeskond tegutsevad ühiselt lapse heaolu nimel.

## VÄÄRTUSED

HOOLIVUS

PROFESSIONAALSUS

KOOSTÖÖ

## EESMÄRGID

Mitmekülgne, mänguline ning lapse huvidest ning arenguvajadustest lähtuv õpetegevus ja -keskkond

Ühtne ja koostöine organisatsioonikultuur, kus töötajad on hoitud ning nende professionaalset arengut toetatakse süsteemselt mõlemas majas.

Positiivse kuvandiga ning perede ja koostööpartneritega ühtse kogukonnanana tegutsev lasteaed.

## VÕTMEGEVUSED

TUGIPESA LOOMINE

LASTEVANEMATE TEADLIKKUSE TÕSTMINE

ÕPETAJATE ÕPIRINGID

IDEEPANK

ÕUEALA ARENDAMINE

# TEGEVUSKAVA 2026–2030

Lohkva lasteaia tegevuskavas on kirjeldatud tegevused eesmärkide saavutamiseks. Tegevuste ajaplaan ja vastutajad määratakse igal aastal lasteaia tööplaanis.

**EESMÄRK 1: Lohkva lasteaia on õppetegevus mitmekesine, mänguline ning lapse huvidest ja arenguvajadustest lähtuv.**

Tegevused	Tulemused
Laste volikogu loomine	Õppeaastas toimub vähemalt kaks laste volikogu kohtumist mõlemas õppekohas.
Uue õppekava koostamine ja ajakohastamine	Uuendatud õppekava toetab lapse terviklikku arengut ning tagab kvaliteetse ja järjepideva õppetöö.
Sisehindamise korra ja protsessi koostamine	Selge ja süsteemne sisehindamise protsess toetab alushariduse kvaliteedi järjepidevat parendamist.
Laste puhkeaja vajaduspõhine ülevaatamine ja selle ajakohastamine ning vajadusel majaüleste kokkulepete tegemine ja lapsevanemate nõustamine	Laste puhkeaja võimalused on personali ja lapsevanematega läbi arutatud ning vajadusel võimaldatakse lastele erinevaid vaiksaid individuaalsed valiktegevusi.
Õueala arendamine (nt liikluslinnaku rajamine) ning õuesõppe võimaluste suurendamine	Õueala mänguvõimalusi on kaasajastatud ja täiendatud uute arendavate atraktsioonidega, mis toetavad õuesõpet ja aktiivset liikumist.
Füüsilise õppekeskkonna kaasajastamine ja parendamine, sh Rõõmu maja akustika ja mürataseme probleemi lahendamine	Õppekeskkond on kaasajastatud ja toetab õppimist ning heaolu.
Projektõppega jätkamine	Õppimine on lapse jaoks tähenduslik ja eluline ning õpe on seostatud igapäevaelu ja praktiliste tegevustega (nt rahatarkus, koristamine, toidu valmistamine), toetades lapse terviklikku arengut.
Ideepanga loomine	Parimad praktikad ja õppetegevused on koondatud ühtsesse ideepanka, mis toetab järjepidevat ja kvaliteetset õppe- ja kasvatustööd.

Õppekäikude korraldamine arvestades rühmade eripäradega	Õppimine on rikastatud mitmekesiste õppekäikudega vastavalt laste vanusele.
Õppeköögi rajamine Rõõmu majja ja praktilise toiduhariduse arendamine	Õppekööök toetab praktilist toiduharidust ning arendab laste iseseisvust ja terviseteadlikke valikuid.
Lasteaias alustava lapse vanemale selge ja toetava infomaterjali koostamine ning süsteemse sisseelamis- ja suhtluspraktika kujundamine	Lapsevanem tunneb end informeerituna ja toetatuna ning koostöö lasteaia ja kodu vahel on sujuv ja usalduslik.
Digivahendite (sh robotika) tõhusam kasutamine õppeprotsessis	Digivahendeid kasutatakse süsteemselt ja eesmärgipäraselt, rikastades õppeprotsessi ning toetades laste digipädevuse arengut.
Selgete ja praktiliste juhiste koostamine muukeelsete ja kakskeelsete laste toetamiseks rühmas	Keeleline tugi on järjepidev ja teadlikult kavandatud, toetades laste sujuvat kohanemist ja keelelist arengut.
Hariduslike erivajadustega laste (HEV) tugisüsteemi arendamine läbi tugipesa loomise ning tugispetsialistide järjepideva toe tagamine lapsele, rühmapersonalile ja lapsevanemale	HEV laste toetamine on süsteemne ja tõhus ning rühmapersonal tunneb end kindlalt ja toetatuna.
Kiusamisennetuse programmide rakendamine	Lasteaias on turvaline ja hooliv keskkond, kus ennetatakse kiusamist, ning lapsed õpivad märkama, toetama ja lahendama konflikte rahumeelselt.
Rohelise kooli programmi põhimõtete rakendamine õppe- ja kasvatustöös ning loodus- ja keskkonnahariduse väärtustamine	Lasteaial on keskkonnamärgis Roheline lipp ning nii lapsed, töötajad kui ka pered jagavad keskkonnateadlikku mõtteviisi ning kujundatakse kestlikke harjumusi.
Kooliga kohtumise korraldamine vähemalt kord aastas, et arutada, mil viisil toetada laste sujuvamat koolimineku	Koolilt saadud tagasiside aitab lasteaial kujundada õppe- ja kasvatustegevust laste sujuva koolimineku toetamiseks.

**EESMÄRK 2:** Lohkva lasteaias on töötajad hoitud, väärtustatud ja arengule suunatud ning töötajate vahel kujunenud tugev koostöö ja ühtne tegutsemiskultuur, mis ühendab eri majades töötavaid meeskondi.

Tegevused	Tulemused
Meeskonnatunde ja ühtse organisatsioonikultuuri tugevdamine regulaarsete ühisürituste ja väljasõitude kaudu	Töötajad on motiveeritud, meeskonnavaim on tugev ja stressitase võimalikult madal.
Sisekoolitussüsteemi ja õpiringide („Õpetajalt õpetajale“) rakendamine ning regulaarsete kovisioonide läbiviimine kogemuste jagamiseks	Sisekoolitussüsteemi ja „Õpetajalt õpetajale“ õpiringide rakendamise tulemusena toimib järjepidev õppimine ning regulaarsed kovisioonid toetavad professionaalset arengut, kogemuste jagamist ja ühtsete praktikate kujunemist.
Sisekommunikatsiooni plaani ja selge infoliikumise skeemi loomine	Info liigub operatiivselt ja jõuab kõigi osapoolteni, infomüra ja dubleerimine on vähenenud ning vajalik info on kiiresti leitav.
Kriisiolukorras tegutsemise plaani ja kriisikommunikatsiooni teemade käsitlemine meeskonnas	Töötajad teavad, kuidas kriisiolukorras tegutseda ja kuidas toimub kriisikommunikatsioon.
Töötajate digipädevuse arendamine ning tehisaru ja digivahendite teadlik kasutuselevõtt töö rikastamiseks	Digivahendeid kasutatakse eesmärgipäraselt ning töö muutub tõhusamaks ja mitmekesisemaks.
Mentorsüsteemi loomine alustavatele õpetajatele	Alustavad õpetajad kohanevad kiiremini, tunnevad end toetatuna ning nende professionaalne enesekindlus kasvab.
Arenguestluste süsteemi läbimõtestatamine, sh eneseanalüüsi ja töötajate isikliku arenguplaani seostamine vestlustega	Arenguestluste süsteem, eneseanalüüsivormid ja töötajate isiklikud arenguplaanid on omavahel seotud, toimuvad regulaarsed koostöövestlused ning töötajate professionaalne areng on süsteemselt toetatud.
Koolitusplaani koostamine	Koolitused on planeeritud süsteemselt ja kooskõlas organisatsiooni ja töötajate arenguvajadustega.

Rahvusvahelistes projektides osalemine	Rahvusvaheline koostöö rikastab organisatsiooni kogemust ja toob uusi teadmisi õppe- ja kasvatustöösse.
Regulaarsete rahuloluküsitluste läbiviimine töötajate seas	Saadakse selge ülevaade töötajate rahulolust ja arenguvajadustest ning juhtimisotsused põhinevad tagasisidel.
Töötajate töövarjutuse piloteerimine	Töövarjutuse piloteerimise tulemusena on loodud toimiv ja kokkulepitud töövarjutuse kord, mis toetab kogemuste jagamist ja meeskonnatööd.

**EESMÄRK 3: Lohkva lasteaed on positiivse kuvandiga ning tegutseb perede ja koostööpartneritega ühise kogukonnana.**

Tegevused	Tulemused
Koostöö süvendamine partnerasutustega ja kohalike ettevõtetega	Toimib järjepidev ja sisukas koostöövõrgustik, mis rikastab lasteaia igapäevaelu ja õppetööd.
Perede kaasamine lasteaia õppeprotsessi ning ühisüritustesse	Lapsevanemad osalevad aktiivselt lasteaia õppe- ja kasvatustegevustes, panustavad ühisüritustesse ning toetavad vajadusel rühma igapäevatööd.
Lasteaia meediakajastuse suurendamine sotsiaalmeedias ja vallalehes	Lasteaial on kogukonnas positiivne ja kaasaegne maine ning huvigrupid on kursis lasteaia väärtuste, tegevuste ja edulugudega.
Harivate loengute ja temaatiliste vestlusõhtute korraldamine lapsevanematele	Lapsevanemad saavad teadlikku tuge lapse arengu toetamisel ning koostöö kodu ja lasteaia vahel tugevneb.
Töötajate tunnustamissüsteemi loomine kaasates ka lapsevanemaid (nt "Märka õpetajat kuu")	Töötajate panust märgatakse ja väärtustatakse süsteemselt ning lapsevanemate kaasamine tunnustamisse tugevdab vastastikust usaldust ja koostööd.
Regulaarsete rahuloluküsitluste läbiviimine lapsevanemate seas	Saadakse ülevaade lapsevanemate rahulolust ja ootustest ning arendustegevused põhinevad kogutud tagasisidel.

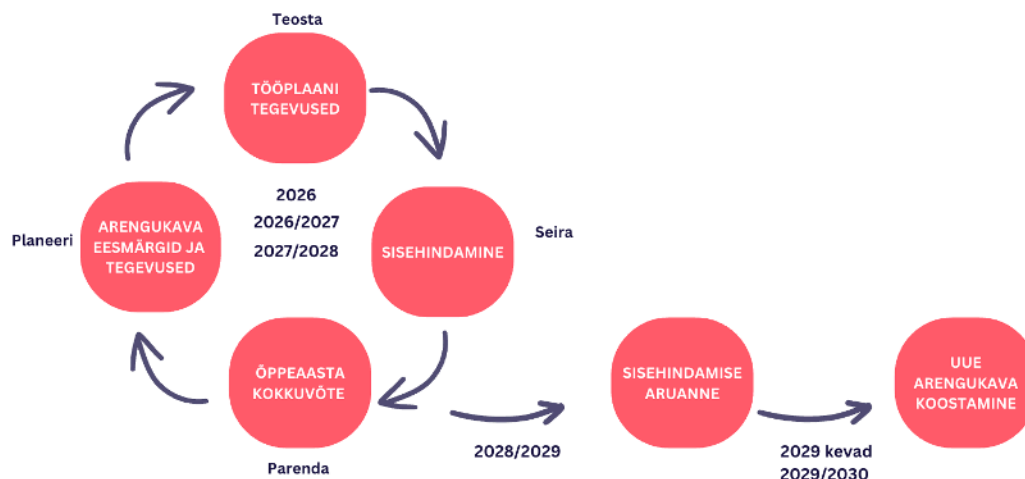
# ARENGUKAVA ELLUVIIMINE JA UUENDAMINE

Lohkva Lasteaia arengukava on juhtimise praktiline tööriist, kus on kirja pandud ühised väärtused, visioon, eesmärgid, tegevused ja mõõdikud. Arengukava on aluseks lasteaia iga-aastase tööplaani ja eelarve koostamisel, kus täpsustatakse tegevused, vastutajad ja ressursivajadus.

Lasteaia eesmärkide saavutamiseks ja tegevuste elluviimiseks on vaja lasteaia **pidajalt lisarahastust**. Igal aastal esitab lasteaia direktor ettepanekud valla eelarve ja eelarvestrateegia koostamiseks. Seega konkreetne rahaline vajadus hinnatakse igal aastal vastavalt tööplaanis planeeritud tegevustele. Järgnevalt on loetletud tegevused, mis vajavad täiendavat rahastust lasteaia eelarvesse:

- tugipesa loomine;
- füüsilise õppekeskkonna ja õueala arendamine (nt liikluslinnaku rajamine);
- harivate loengute korraldamine lapsevanematele;
- mentorsüsteemi loomine alustavatele õpetajatele;
- kiusamisennetuse programmide rakendamine;
- õppekäikude korraldamine.

Eesmärkide täitmist **hinnatakse** arengukavas kokkulepitud mõõdikute abil iga õppeaasta järgselt ning vähemalt üks kord arengukava perioodi jooksul viiakse läbi sisehindamine. NB! Kõiki mõõdikuid ei saa hinnata iga-aastaselt, sest riiklikku rahuloluküsitlust viiakse töötajate ja lapsevanemate seas läbi iga kolme aasta tagant.



Arengukava täitmise hindamisse ja arengukava uuendamisse kaasatakse kõik osapooled, sh lasteaia personal, lasteaia volikogu, lapsevanemad ning pidaja esindajad. Vajadusel viiakse arengukavasse sisse ka muudatused. Arengukava elluviimise ja hindamise eest vastutab lasteaia direktor. Arengukava ning vajadusel arengukava muudatused kinnitab Luunja Vallavalitsus.